

09. april 2026

Landzonetilladelse til opsætning af kryogen tank på Rørkærvej 30, 4760 Vordingborg

Vi har den 22. januar 2026 modtaget ansøgning om landzonetilladelse til opsætning af kryogen tank på ejendommen Rørkærvej 30, 4760 Vordingborg, matr.nr. 5æ, Ørslev By, Ørslev.

Afgørelse

Der meddeles hermed landzonetilladelse til opsætning af kryogen tank på ejendommen Rørkærvej 30, 4760 Vordingborg, matr.nr. 5æ, Ørslev By, Ørslev som ansøgt.

Afgørelsen er truffet med hjemmel i planlovens § 35, stk. 1

Tilladelsen annonceres på Vordingborg Kommunes hjemmeside www.vordingborg.dk fra den **09. april 2026 – 07. maj 2026**, hvorefter klagefristen udløber.

Tilladelsen kan ikke udnyttes før den 4 ugers klagefrist er udløbet.

Rettidige klager har opsættende virkning, medmindre Planklagenævnet konkret bestemmer andet, jf. bekendtgørelse om udnyttelse af tilladelser, frist for indgivelse af klage til Planklagenævnet og opsættende virkning af klage, for visse afgørelser truffet efter lov om planlægning og visse andre love, jf. § 1, stk. 1, nr. 1 og § 5, stk. 1. Ejer og ansøger får besked hvis kommunen modtager klage over afgørelsen.

Landzonetilladelsen bortfalder jf. planlovens § 56, stk. 2, såfremt den ikke er udnyttet inden 5 år efter den, er meddelt, eller ikke har været udnyttet i 5 på hinanden følgende år.

Lovgrundlag

Jf. planloven § 35, stk. 1, må der ikke i landzoner foretages udstykning, opføres ny bebyggelse eller ske ændring i anvendelsen af bestående bebyggelse og ubebyggede arealer uden tilladelse fra landzonemyndigheden.

For arealer i kystnærhedszonen uden for udviklingsområder må landzonetilladelse jf. planlovens § 35, stk. 2, kun meddeles, hvis det ansøgte har helt underordnet betydning i forhold til de nationale planlægningsinteresser i kystområderne

Landzonetilladelser kan jf. planlovens § 35 stk. 4 først meddeles når der er forløbet 2 uger efter at kommunalbestyrelsen har givet skriftlig orientering om ansøgningen til naboerne til den omhandlede ejendom.

Naboorienteringen kan jf. planlovens § 35, stk. 5, udelades, hvis det ansøgte efter kommunalbestyrelsens skøn er af underordnet betydning for naboerne.

Projektdetaljer

Projektet omhandler opsætning af en kryogen tank i forbindelse med gartneri produktion på ejendommen.

Tanken vil indeholde 27500 L carbondioxid med en max fyldning på 95%.
Tankens indhold er en nedkølet, inaktiv, flydende gas som ikke er brandbart.

Kryogen tanken og tilhørende tekniske udstyr opføres på et areal på ca. 67 m² med beton fundament, tank og fordampere.

Anlægget vil være indhegnet med et ca. 2 m højt hegn.

Selve kryogen tanken vil være ca. 12,3 m høj.

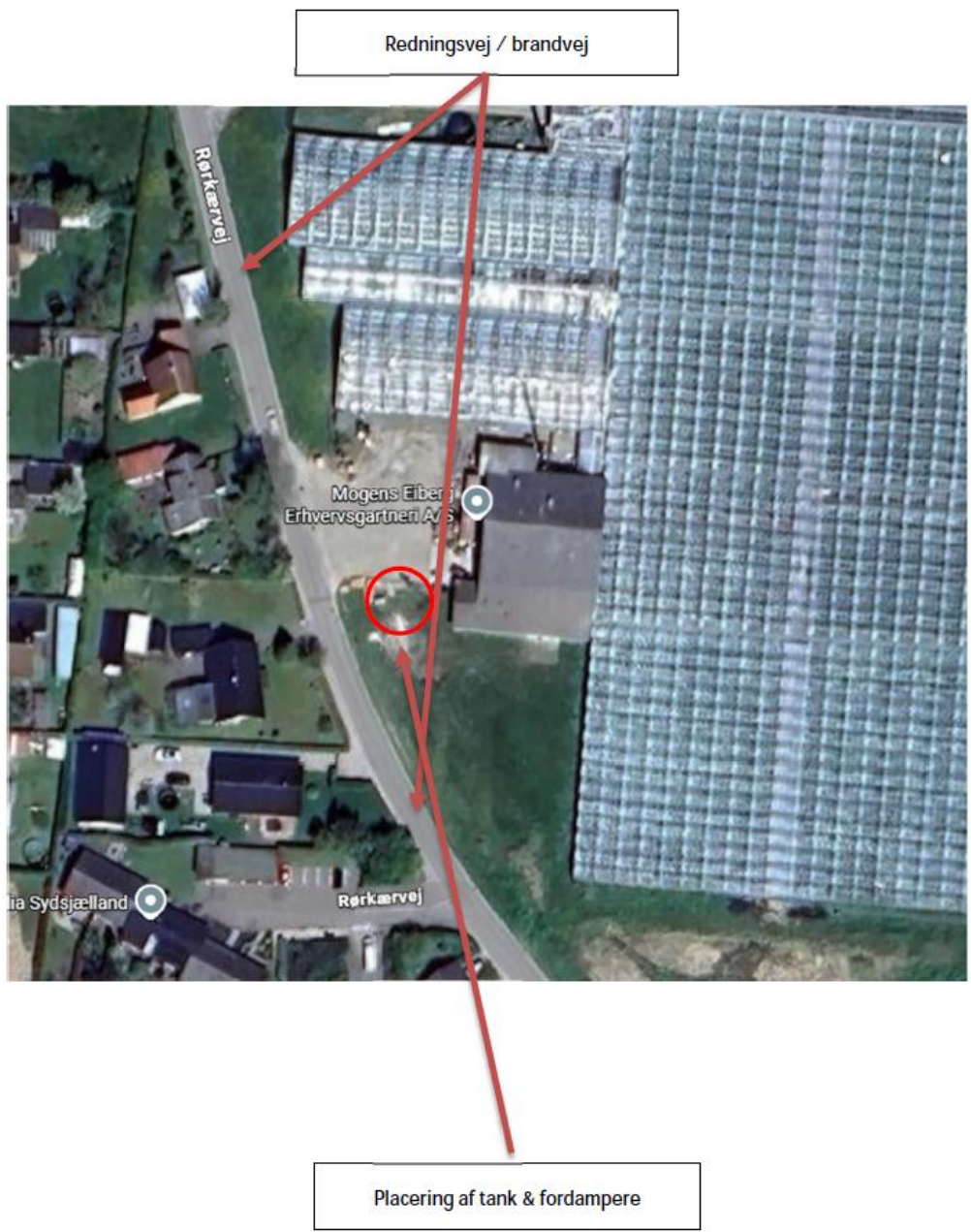
Anlægget og dets placering er blevet brandteknisk godkendt af Midt- og Sydsjællands Brand og Redning.

Anlægget overholder sikkerhedsmæssige tekniske bestemmelser og afstandskrav til naboer samt de generelle bestemmelser og ordensregler som er fastlagt af Beredskabsstyrelsen.

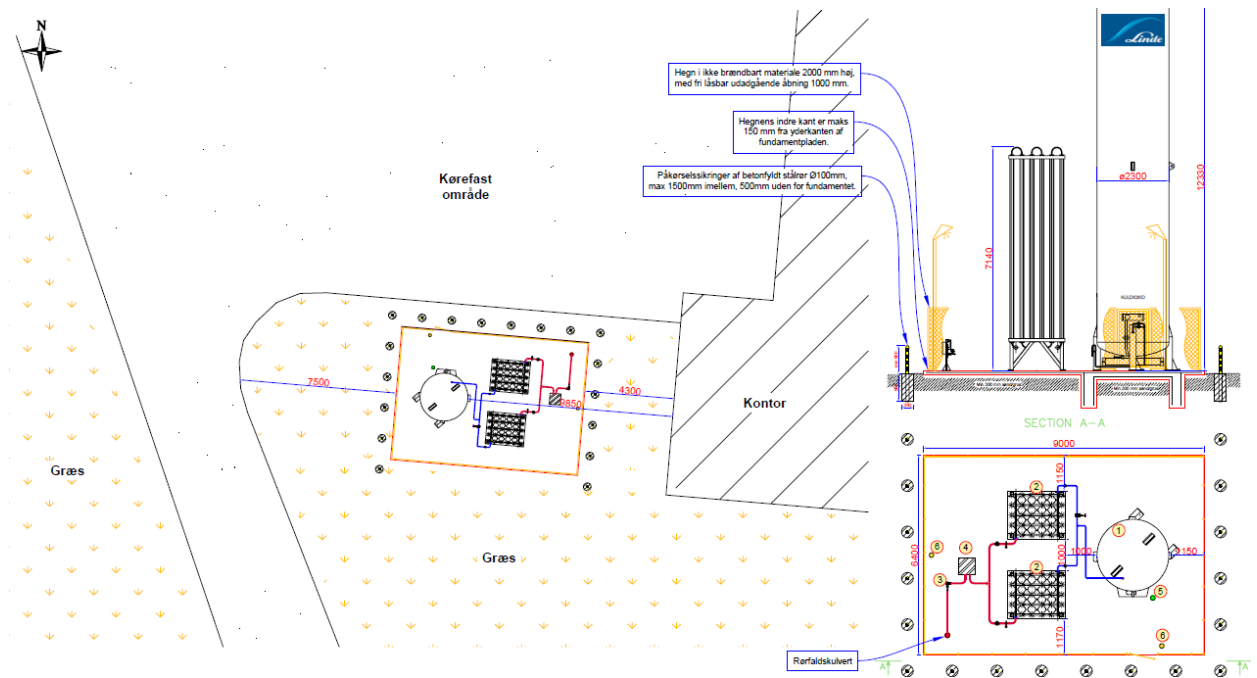
I henhold til afstandsforhold skal tanken holde mindst 5 meters afstand til naboskel samt vej- og stimidte samt mindst 2,5 m til vej- og stiskel.

Anlægget vil have en afstand på 7,5 m til skel.

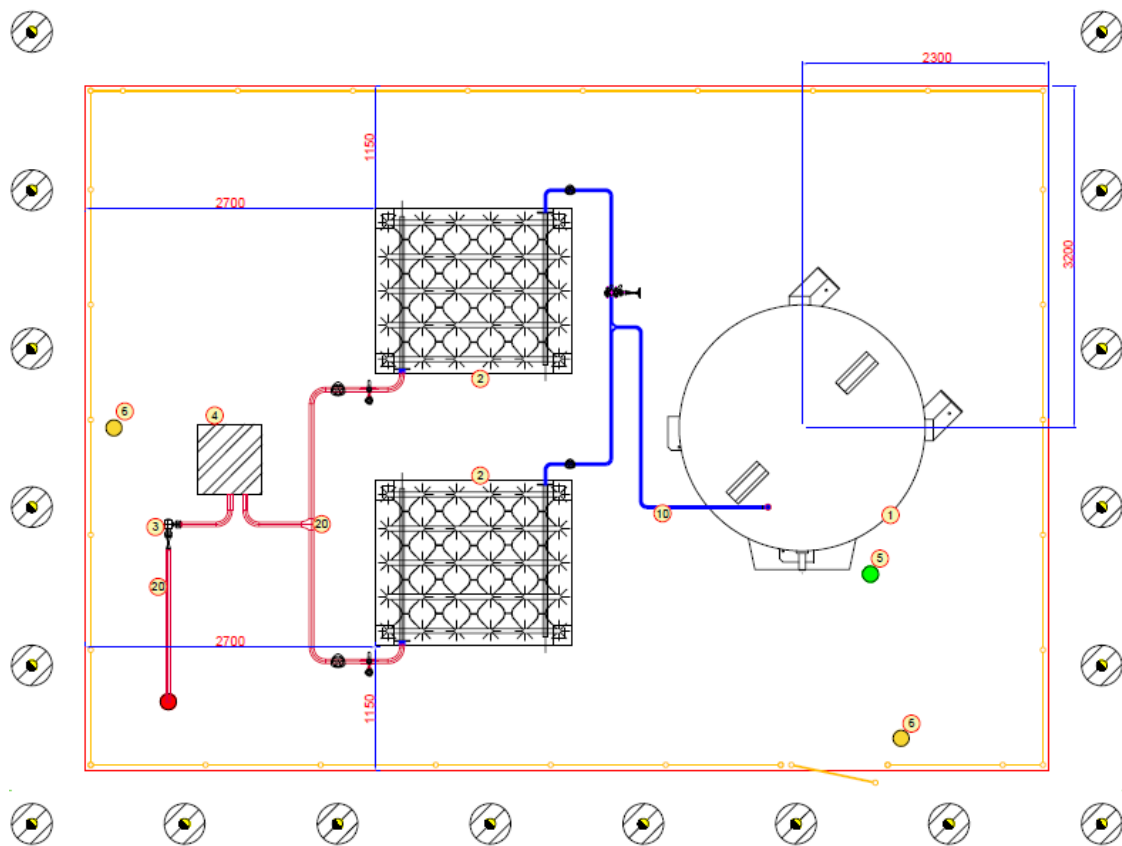
Se vedlagte planer og tegninger på følgende sider for yderligere information.



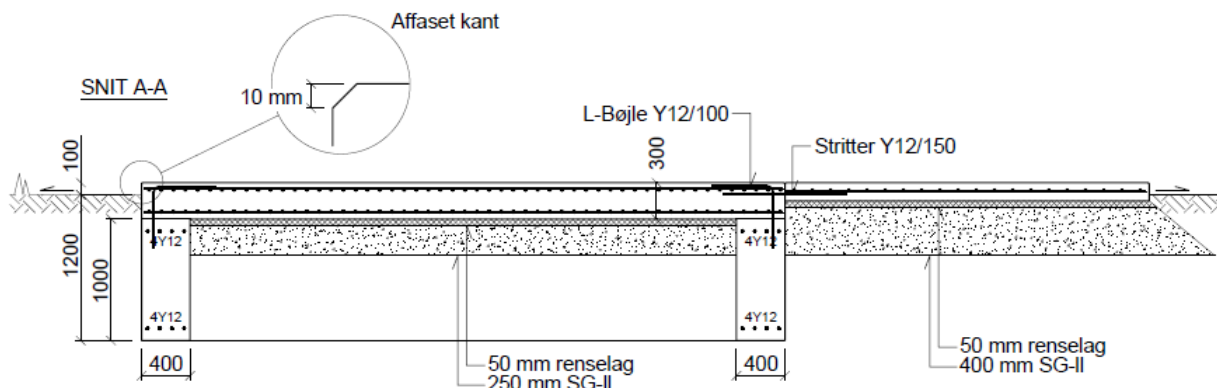
Figur 1. Situationsplan.



Figur 2. Situationsplan og snit tegning.



Figur 3. Plantegning.



Figur 4. Fundament til tanken.

Redegørelse

Ejendommen, Rørkærvej 30, 4760 Vordingborg, matr.nr. 5æ, Ørslev By, Ørslev er jævnfør BBR registreret som væksthuse på en 45.149 m² stor grund, der er beliggende i landzone, i et område, der jf. Vordingborg Kommunes kommuneplan 2022 - 2034 ligger udenfor kystnærhedszonen.

Jf. Kommunens politisk vedtagne landzonepraksis og Erhvervsstyrelsens vejledning om landzoneadministration gives normalt tilladelse til tekniske anlæg der benyttes i forbindelse med landbrugserhverv.

Vi har ved afgørelsen lagt vægt på, at tanken skal benyttes som en del af det eksisterende gartnerierhverv på ejendommen og er derved en del af den erhvervsmæssige landbrugsdrift. Det er vurderet at anlægget ikke vil medføre en betydelig ændring af det eksisterende miljø og benyttelse af ejendommen.

Der er desuden lagt vægt på at tankens placering vil få det til at fremstå som en del af den eksisterende bebyggelsesmasse og have mindst muligt indvirkning på det åbne land og derfor ikke virke skæmmende på de landskabelige værdier.

Der er lagt vægt på at anlægget er blevet brandteknisk sikkerhedsgodkendt i henhold til Beredskabsstyrelsens bestemmelser og overholder de fastlagte afstandskrav og sikkerhedsforanstaltninger.

Vi har vurderet, at det ansøgte, ikke er i strid med de planmæssige hensyn eller de landskabelige og naturmæssige interesser, kommunen skal varetage i henhold til planloven.

Der er i øvrigt foretaget nabohøring. Der er i løbet af høringsperioden kommet følgende bemærkninger:

- *I de papirer I har sendt til os beboer på Rørkærvej. står der intet om støj fra anlægget. vi mener at placering af kryotanken er forkert placeret anlægget vil stå for tæt på Byzone og vil forringe værdien af vores bolig. anlægget vil stå ca. 50 mtr fra vores boliger. derfor vil vi have Nabohøring så vi kan se hvor anlægget bliver placeret.*

Kommunens bemærkninger:

Det vurderes ikke at anlægget vil medføre forøget støjgener af betydelig grad i forhold til de eksisterende forhold på ejendommen.

Anlægget opstilles som en del af en større eksisterende landbrugsmæssig virksomhed som allerede grænser op til byzone.

Spørgsmål om potentiel ændring af ejendomsmæssig værdi i forhold til naboer, er ikke et nabohensyn som bliver behandlet landzonesager.

Nabo blev informeret som en del af naboorientering, som bl.a. indeholdte situationsplan over anlæggets placering.

- *Herlighedsværdien af naboens ejendom vil falde drastisk.
Prisen på ejendommen vil ligeledes falde
Området omkring Rørkærvej 30 ligner i forvejen noget som ikke er særligt opryddeligt, at beboer på ejendommen så også skal have en 12,3 meter tank op og se på. Der må være et andet sted på grunden som ikke vender mod Rørkærvej at anlægget kan sættes op, på google maps står der nogle tanke ved Ørslevvej, her vil en kryogen tank måske også kunne stå, til mindre scene.*

Kommunens bemærkninger:

Spørgsmål om potentiel ændring af ejendomsmæssig værdi i forhold til naboer, er ikke et nabohensyn som bliver behandlet landzonesager.

Den angivet placering overholder gældende lovgivning og regler angående afstandskrav til naboer i henhold til Bygningsreglementet samt Beredskabsstyrelsens sikkerhedsmæssige tekniske forskrifter for gasser.

Anlægget placeres, så det fremstår som en del af den eksisterende virksomhedsbebyggelsesmasse, og vil derfor ikke have indvirkning på det åbne land som Planlovens landzoneregler har til hensigt at bevare.

"Udsigtsmulighederne" for de berørte ejendomme er ikke et væsentligt nabohensyn som der tages stilling til, da der ikke vil være indsigtsmuligheder fra den pågældende bebyggelse som også overholder gældende afstandskrav.

- *Manglende hensyntagen til boligområde og nabointeresser (Planloven § 35)
Efter Planlovens § 35 skal kommunen foretage en konkret vurdering af, om det ansøgte er foreneligt med hensynet til omgivelserne, herunder naboer, landskab og den eksisterende anvendelse af området. Den ansøgte placering ligger i et etableret villakvarter med tæt beboelse. Området har karakter af boligområde, hvilket også understøttes af den faktiske anvendelse med helårsbeboelse og børnefamilier – herunder vores egen husstand. En teknisk installation med en højde på ca. 12,3 meter og tilhørende anlæg vil udgøre et markant og dominerende indgreb i området, som ikke er foreneligt med områdets karakter. Dette vurderes at være i strid med planlovens krav om hensyntagen til omgivelserne.*

Kommunens bemærkninger:

Den angivet placering overholder gældende lovgivning og regler angående afstandskrav til naboer i henhold til Bygningsreglementet samt Beredskabsstyrelsens sikkerhedsmæssige tekniske forskrifter for gasser.

Den ansøgte placering for anlægget er beliggende som en del af et større landbrugsmæssige erhverv som er placeret i landzonen. Anlægget vil derfor fremstå som en del af virksomhedens samlede bygningsmasse og ikke som en del af villakvarteret i byzonen beliggende på den anden side af Rørkærvej.

- *Særligt hensyn til børn og dagpleje i nærområdet*
Der er dagpleje i umiddelbar nærhed af den ansøgte placering, og området bebos generelt af børnefamilier.
Kommunen er i sin sagsbehandling forpligtet til at inddrage hensynet til sundhed og sikkerhed, særligt hvor der opholder sig børn. Placeringen af en større tryktank med CO₂ tæt på dagpleje og boliger giver anledning til væsentlig bekymring.

Manglende dokumentation for risikoforhold og sikkerhedsafstande
Det fremgår af materialet, at tanken vil indeholde op til 27.500 liter CO₂. CO₂ er en kvælende gas, som ved udslip kan fortrænge ilt og udgøre en alvorlig sundhedsrisiko.

Det fremgår ikke af det fremsendte materiale:
Om der er foretaget en konkret risikovurdering.
Hvilke sikkerhedsafstande der gælder til boliger og opholdsarealer.
Om relevante myndigheder (fx beredskab) er inddraget.
Hvilke konsekvenser et udslip vil have for nærområdet.
Dette må anses som en væsentlig mangel i sagsoplysningen.

Kommunens bemærkninger:

Anlægget og dets placering er brandteknisk godkendt af Midt- og Sydsjællands Brand og Redning.

I henhold til den brandtekniske godkendelse skal anlægget overholde følgende afstandskrav:

- Tanken placeres mindst 5 meter fra naboskel samt vej- og stier samt mindst 2,5 meter til vej- og stiel.
- Indbyrdes afstand mellem bygninger skal mindst svare til summen af de afstande, de hver især skal have til naboskel.

Beredskabet er tilsynsmyndighed og de vurderer ikke anlægget til at have konsekvens af betydning overfor nærområdet.

I henhold til Risikobekendtgørelsen defineres CO₂ ikke som et risikostof.

- *Krav om myndighedsvurdering*
Projektet har karakter af et teknisk anlæg med potentiel miljø- og sikkerhedsmæssig betydning.
Det bør derfor afklares:
Om anlægget er omfattet af miljøscreening (VVM-screening).
Om der gælder særlige krav efter beredskabslovgivningen.
Om relevante myndigheder er inddraget.
Såfremt dette ikke er sket, er afgørelsesgrundlaget utilstrækkeligt.

Kommunens bemærkninger:

Vordingborg Kommunes vurderer ikke at opstillingen af anlægget vil medføre betydelig ændring i forhold til virksomhedens eksisterende miljøgodkendelse.

Anlægget og dets placering er brandteknisk godkendt af Midt- og Sydsjællands Brand og Redning.

Godkendelsen er meddelt i henhold til Tekniske forskrifter for gasser og indeholder en række vilkår herunder generelle bestemmelser, afstandsforhold, ordensregler mm.

- *Visuelle og landskabelige forhold*
En installation med en højde på over 12 meter, omgivet af tekniske installationer og hegn, vil fremstå som et industrielt anlæg i et boligområde. Dette er ikke foreneligt med hensynet til landskab, boligkvalitet og områdets karakter.

Kommunens bemærkninger:

Den ansøgte placering for anlægget er beliggende som en del af et større landbrugsmæssige erhverv i landzonen. Anlægget vil derfor fremstå som en del af virksomhedens samlede bygningsmasse og ikke som en del af villakvarteret i byzonen beliggende på den anden side af Rørkærvej og vil derfor ikke have indvirkning på det åbne land som Planlovens landzonebestemmelser har til hensigt at bevare.

- *Gener fra drift*
Driften af anlægget må forventes at medføre øget tung trafik, støj og øvrige gener i et område, der i praksis fungerer som boligområde.

Kommunens bemærkninger:

Vordingborg Kommune vurderer ikke at opstillingen af anlægget vil medføre forøget trafik til området ud over i anlægsperioden.

Det vurderes ikke at driften af anlægget vil medføre væsentlig øget mængde af trafik og støj i forhold til den eksisterende drift af virksomheden.

- *Eksisterende erhverv ændrer ikke vurderingsgrundlaget*
Det anerkendes, at der allerede drives erhverv på ejendommen. Dette kan imidlertid ikke i sig selv begrunde opsætning af det ansøgte anlæg.
Den ansøgte kryotank udgør en væsentlig teknisk installation med en højde på ca. 12,3 meter og opbevaring af en betydelig mængde CO₂. Dette må anses som en væsentlig ændring og udvidelse af den eksisterende anvendelse.

Efter planlovens praksis skal sådanne ændringer vurderes selvstændigt, herunder i forhold til:

*påvirkning af naboer
områdets karakter
miljø- og sikkerhedsforhold*

Eksisterende erhverv fritager således ikke kommunen for at foretage en konkret og restriktiv vurdering af det ansøgte – særligt i et område med tæt boligbebyggelse og børn. På baggrund af ovenstående vurderes det, at ansøgningen ikke er tilstrækkeligt oplyst, og at der ikke i tilstrækkelig grad er taget hensyn til naboer, børn og områdets karakter, jf. Planlovens § 35.

Vi skal derfor anmode om:

At ansøgningen ikke imødekommes på det foreliggende grundlag

At der som minimum gennemføres:

en konkret risikovurdering

dokumentation for sikkerhedsafstande

vurdering af påvirkning af nærliggende boliger og dagpleje

At alternative placeringer længere væk fra boligområdet undersøges

Kommunens bemærkninger:

Den ansøgte placering for anlægget er beliggende som en del af et større landbrugsmæssige erhverv som er placeret i landzonen. Anlægget vil derfor fremstå som en del af virksomhedens samlede bygningsmasse og ikke som en del af villakvarteret i byzonen beliggende på den anden side af Rørkærvej.

Det vurderes ikke at anlægget vil medføre en væsentlig ændring af den eksisterende brug og miljø på ejendommen.

Vordingborg Kommunes virksomhedsgruppe vurderer ikke at opstillingen af anlægget vil medføre betydelig ændring i forhold til virksomhedens eksisterende miljøgodkendelse. Anlægget og dets placering er brandteknisk godkendt af Midt- og Sydsjællands Brand og Redning.

Godkendelsen er meddelt i henhold til Tekniske forskrifter for gasser og indeholder en række vilkår herunder generelle bestemmelser, afstandsforhold, ordensregler mm.

I henhold til den brandtekniske godkendelse skal anlægget overholde følgende afstandskrav:

- Tanken placeres mindst 5 meter fra naboskel samt vej- og stier samt mindst 2,5 meter til vej- og stiel.
- Indbyrdes afstand mellem bygninger skal mindst svare til summen af de afstande, de hver især skal have til naboskel.

Beredskabet er tilsynsmyndighed og de vurderer ikke anlægget til at have konsekvens af betydning overfor nærområdet.

I henhold til Risikobekendtgørelsen defineres CO₂ ikke som et risikostof.

- *Jeg er bosiddende i umiddelbar nærhed af den ansøgte placering og driver dagpleje fra min bopæl. Mit hjem fungerer således både som privat bolig og som arbejdsplads, hvor jeg dagligt passer små børn. På den baggrund giver projektet anledning til væsentlig bekymring.*

Børns sikkerhed og tryghed

Som dagplejer har jeg et professionelt ansvar for børns sikkerhed og trivsel i hverdagen.

Den ansøgte tank indeholder en betydelig mængde CO₂, som ved udslip kan være sundhedsskadelig, da gassen fortrænger ilt.

Placeringen af et sådant anlæg tæt på et sted, hvor små børn opholder sig dagligt – både inde og ude – vurderes at være uhensigtsmæssig og utryk.

Bekymring som beboer i området

Som beboer i området er jeg ligeledes imod projektet.

Jeg er bekymret for:

sundhedsmæssige forhold ved et eventuelt udslip

støj og gener fra drift og leverancer

den visuelle påvirkning af området

den generelle tryghed ved at bo tæt på et teknisk anlæg af denne karakter

Jeg har valgt at bosatte mig i et roligt boligområde, og det ansøgte vil ændre områdets karakter væsentligt.

Kommunens bemærkninger:

Anlægget og dets placering er brandteknisk godkendt af Midt- og Sydsjællands Brand og Redning.

Godkendelsen er meddelt i henhold til Tekniske forskrifter for gasser og indeholder en række vilkår herunder generelle bestemmelser, afstandsforhold, ordensregler mm.

I henhold til den brandtekniske godkendelse skal anlægget overholde følgende afstandskrav:

- Tanken placeres mindst 5 meter fra naboskel samt vej- og stier samt mindst 2,5 meter til vej- og stiel.
- Indbyrdes afstand mellem bygninger skal mindst svare til summen af de afstande, de hver især skal have til naboskel.

Beredskabet er tilsynsmyndighed og de vurderer ikke anlægget til at have konsekvens af betydning overfor nærområdet.

I henhold til Risikobekendtgørelsen defineres CO₂ ikke som et risikostof.

Den ansøgte placering for anlægget er beliggende som en del af et større landbrugsmæssige erhverv som er placeret i landzonen. Anlægget vil derfor fremstå som en del af virksomhedens samlede bygningsmasse og ikke som en del af villakvarteret i byzonen beliggende på den anden side af Rørkærvej.

- *Støj og trafik – særligt hensyn til sovende børn*
En væsentlig del af dagplejens hverdag er, at børnene sover udendørs i barnevogne. Disse placeres i haven tæt på vejen, hvor den forventede trafik til og fra anlægget vil foregå. øget kørsel med tunge køretøjer, herunder lastbiler til levering og servicering af tanken, vil medføre:
støjgener i dagtimerne
vibrationer og uro i børnenes sovemiljø
forringelse af de pædagogiske rammer
Vejen, hvor trafikken vil foregå, ligger i direkte tilknytning til min bolig og opholdsarealer, hvilket forstærker påvirkningen.
Efter gældende praksis skal der ved planlægning tages hensyn til støjfølsom anvendelse, herunder boliger og børnepasning. Jeg vurderer ikke, at dette hensyn er tilstrækkeligt belyst.

Kommunens bemærkninger:

Vordingborg Kommune vurderer ikke at opstillingen af anlægget vil medføre betydelig ændring i forhold til virksomhedens eksisterende miljøgodkendelse som b.la. omhandler støjgener.

Det vurderes derfor ikke at anlægget vil medføre en væsentlig forøgelse af trafik og støj i forhold til den eksisterende drift af virksomheden.

- *Manglende oplysninger om risiko og konsekvenser*
Det fremsendte materiale indeholder ikke tilstrækkelig information om:
hvilke risici der er forbundet med anlægget
hvilke sikkerhedsafstande der gælder
hvordan nærområdet påvirkes ved et eventuelt udslip

Som både beboer og dagplejer har jeg behov for klarhed over disse forhold.

Arbejds miljø og ansvar

Mit hjem fungerer som arbejdsplads, og jeg er underlagt krav om at sikre et forsvarligt og trygt miljø for de børn, jeg passer.

Placeringen af en større teknisk installation med potentiel risiko i umiddelbar nærhed rejser spørgsmål om, hvorvidt rammerne fortsat kan anses som egnede til dagpleje.

Områdets karakter

Området er præget af boliger og familieliv. En høj teknisk installation med tilhørende anlæg vil andre områdets karakter og oplevelse markant.

Behov for grundigere vurdering

Jeg finder det nødvendigt, at der foretages en grundig vurdering af:

sikkerhed og risici i forhold til børn

støj- og trafik påvirkning i forhold til dagpleje

placering i forhold til boligområde

alternative placeringer længere væk fra beboelse

På baggrund af ovenstående finder jeg det ikke hensigtsmæssigt at placere den ansøgte kryotank så tæt på dagpleje og boliger.

Placeringen vil konkret påvirke både børns dagligdag og de fysiske rammer for dagplejen negativt.

Jeg skal derfor anmode om, at ansøgningen ikke imødekommes, eller at der som minimum foretages en væsentligt grundigere vurdering af de sikkerhedsmæssige og støjmæssige forhold.

Kommunens bemærkninger:

Anlægget og dets placering er brandteknisk godkendt af Midt- og Sydsjællands Brand og Redning.

Godkendelsen er meddelt i henhold til Tekniske forskrifter for gasser og indeholder en række vilkår herunder generelle bestemmelser, afstandsforhold, ordensregler mm.

I henhold til den brandtekniske godkendelse skal anlægget overholde følgende afstandskrav:

- Tanken placeres mindst 5 meter fra naboskel samt vej- og stier samt mindst 2,5 meter til vej- og stier.

- Indbyrdes afstand mellem bygninger skal mindst svare til summen af de afstande, de hver især skal have til naboskel.

Beredskabet er tilsynsmyndighed og de vurderer ikke anlægget til at have konsekvens af betydning overfor nærområdet.

I henhold til Risikobekendtgørelsen defineres CO₂ ikke som et risikostof.

Den angivet placering overholder gældende lovgivning og regler angående afstandskrav til naboer i henhold til Bygningsreglementet samt Beredskabsstyrelsens sikkerhedsmæssige tekniske forskrifter for gasser.

Den ansøgte placering for anlægget er beliggende som en del af et større landbrugsmæssige erhverv som er placeret i landzonen. Anlægget vil derfor fremstå som

en del af virksomhedens samlede bygningsmasse og ikke som en del af villakvarteret i byzonen beliggende på den anden side af Rørkærvej

Kommunen skal ifølge Bekendtgørelse om udpegning og administration af internationale naturbeskyttelsesområder samt beskyttelse af visse arter vurdere om det, der gives landzonetilladelse til, kan påvirke de internationale beskyttelsesområder væsentligt. I den konkrete sag er det vurderet, at det ansøgte, ikke kan påvirke et Natura 2000-område væsentligt, idét det nærmeste område ligger ca. 2,8 km væk.

Kommunen skal også ifølge bekendtgørelsen vurdere, om det ansøgte, vil beskadige eller ødelægge yngle-, rasteområder eller plantearter, som er optaget i habitatdirektivets bilag IV. Det vurderes i den konkrete sag, at det ansøgte, ikke vil have negative konsekvenser for arter omfattet af EF- habitatdirektivets bilag IV.

Tilladelser efter anden lovgivning

Byggetilladelse

Byggearbejdet må desuden ikke påbegyndes før der er givet byggetilladelse. Hvis du allerede har indsendt ansøgning via www.bygogmiljo.dk, vil vores afgørelse blive videresendt til Byggemyndigheden, som vil kunne fortsætte sagsbehandlingen af sagen. Byggetilladelsen vil først kunne blive udstedt efter klagefristens udløb.

Dræn

I tilfælde af at der konstateres dræn indenfor projektområdet. Af hensyn til den fremtidige vedligeholdelse af drænet er det u hensigtsmæssigt at placere bygninger og andre faste installationer ovenpå drænet.

Hvis du under gravearbejde beskadiger dræn, skal disse reetableres.

Hvis du ønsker at flytte dræn eller vil ændre drænets størrelse skal dette godkendes af kommunen.

Jordforurening

Arealet er omfattet af områdeklassificering. Det betyder, at jorden kan være lettere forurenet. Flytning af jord bort fra ejendommen er omfattet af reglerne i Jordflytningsbekendtgørelsen. Jordflytningen skal derfor anmeldes til Vordingborg Kommune via den digitale anmeldelsesning på kommunens hjemmeside. Der kan læses mere om områdeklassificering og jordflytning på Vordingborg Kommunes hjemmeside.

Såfremt der under bygge- eller jordarbejdet konstateres en forurening eller opstår en mistanke om en forurening, der ikke er kortlagt i forvejen, skal arbejdet standse og Vordingborg Kommunes Jordforureningsgruppe kontaktes. Kontaktoplysninger findes på kommunens hjemmeside.

Miljøgodkendelse

Der vurderes at opstillingen af anlægget ikke vil medføre betydelig ændring i forhold til virksomhedens eksisterende miljøgodkendelse.

Arkæologiske fund

Hvis man under gravearbejdet møder spor af fortidsminder såsom stensamlinger, mørk jord, knoglerester, potteskår o.l., så skal arbejdet straks stoppes, og Museum Sydøstdanmark, Algade 97, 4760 Vordingborg tilkaldes.

Klagevejledning

Denne afgørelse kan i henhold til planlovens kap. 14 påklages til Planklagenævnet.

Klageberettiget er jf. planlovens § 59, stk. 1 og 2, enhver med retlig interesse i sagen samt landsdækkende foreninger og organisationer, der som hovedformål har beskyttelsen af natur og miljø eller varetagelsen af væsentlige brugerinteresser inden for arealanvendelsen, og som har mindst 100 medlemmer.

Hvis du vil klage, skal du selv oprette en klage i Klageportalen via borger.dk eller virk.dk inden 4 uger efter at afgørelsen er meddelt. Er afgørelsen offentligt bekendtgjort, regnes klagefristen dog altid fra bekendtgørelsen. Hvis klagefristen udløber på en lørdag eller helligdag, forlænges klagefristen til den følgende hverdag. Vordingborg Kommune modtager automatisk besked, hvis der bliver indtastet en klage over afgørelsen.

I Klageportalen bliver du guidet gennem forløbet med indtastning af en klage.

Det er en betingelse for Planklagenævnets behandling af klagen, at klager samtidig med indtastningen i Klageportalen indbetaler et gebyr. Gebyret tilbagebetales, hvis klager får helt eller delvis medhold i klagen. Du kan læse mere om gebyr og klageprocedure på <https://naevneneshus.dk/start-din-klage/planklagenaevnet/>.

Et evt. søgsmål til domstolene skal være anlagt inden 6 måneder fra modtagelsen af denne afgørelse.

Venlig hilsen

Kasper Aaby Larsen
Planlægger

Kopi af afgørelsen er sendt til:

- Ejer og beboer af Rørkærvej 19F, 4760 Vordingborg.
- Ejer og beboer af Rørkærvej 23, 4760 Vordingborg
- Ejer og beboer af Rørkærvej 25, 4760 Vordingborg
- Ejer og beboer af Rørkærvej 27, 4760 Vordingborg
- Danmarks Naturfredningsforening, dnvordingborg-sager@dn.dk
- Museum Sydøstdanmark, vordingborg@museerne.dk
- DOF Storstrøm v/ Michael Thelander, vordingborg@dof.dk
- Friluftsrådet Storstrøm, storstroem@friluftsradet.dk